

POLVIJÄRVEN KUNNAN YMPÄRISTÖNSUOJELUMÄÄRÄYKSET

Polvijärven kunnanvaltuusto hyväksynyt 20.4.2006 § 18

1 LUKU YLEISET MÄÄRÄYKSET

1 ' Soveltamisala ja tavoite

Ympäristönsuojelulain (86/2000) säännösten ja määräysten täytäntöön panemiseksi on Polvijärven kunnassa noudatettava näitä ympäristönsuojelumääräyksiä. Määräykset ovat voimassa koko kunnan alueella, jollei jäljempänä toisin määrätä.

Ympäristönsuojelusta annetut määräykset eivät koske ympäristönsuojelulain mukaan luvanvaraista toimintaa taikka lain 61, 62 tai 78 ' :n mukaista ilmoituksenvaraista toimintaa, joiden osalta ympäristön pilaantumisen ehkäisyä ja torjuntaa koskevat määräykset annetaan erikseen ympäristöluvassa tai ilmoituksen perusteella tehtävässä päätöksessä.

Ympäristönsuojelumääräysten tavoitteena on paikalliset olosuhteet huomioon ottaen, ehkäistä ympäristön pilaantumista siten kuin ympäristönsuojelulaissa on säädetty.

2 ' Ympäristönsuojelumääräysten valvonta

Polvijärven kunnanvaltuusto on antanut nämä ympäristönsuojelumääräykset ympäristönsuojelulain 19 ' :n perusteella.

Määräysten noudattamista valvoo kunnan ympäristönsuojeluviranomainen, jona Polvijärven kunnassa toimii sosiaali- ja terveyslautakunta.

Sosiaali- ja terveyslautakunta voi siirtää sille tässä järjestyksessä kuuluvaa ratkaisuvallaa alaiselleen viranhaltijalle siten, kuin ympäristönsuojelulain 21 ' :ssä säädetään.

Ympäristönsuojelumääräyksiä noudatetaan muiden kunnallisten määräysten rinnalla ja tarvittaessa niiden kanssa samanaikaisesti. Tällaisia määräyksiä ovat mm. jätehuoltomääräykset, rakennusjärjestys sekä eräiltä osin kaavamääräykset.

3 ' Määritelmiä

Tärkeällä ja vedenhankintaan soveltuvalla pohjavesialueella tarkoitetaan ympäristökeskuksen määrittämiä Polvijärven kunnan alueella olevia pohjavesialueita, jotka esitetään kuvassa 1 (I ja II - luokan pohjavesialueet).

Ranta-alueella tarkoitetaan jokeen, järveen, lampeen tai vastaavaan vesistöön (Vesilaki 1 luku 1 ') rajoittuvaa maa-alueita, joka ulottuu 100 metrin etäisyydelle keskivedenkorkeuden mukaisesta rantaviivasta.

Talousjätevedellä tarkoitetaan asuntojen, toimistojen, liikerakennusten ja laitosten vesikäymälöistä, keittiöistä, pesutiloista ja niitä vastaavista tiloista ja laitteista peräisin olevaa sekä ominaisuuksiltaan ja koostumukseltaan niitä vastaavaa muualta peräisin olevaa jätevettä.

Kiinteistön- ja esineenhaltijalla tarkoitetaan luonnollista henkilöä tai oikeushenkilöä, jonka hallinnassa kiinteistö tai esine vuokra- tai muun sopimuksen mukaan on.

Asukastihentymäalueilla, tarkoitetaan alueita joissa asukas- ja rakentamistiheyden ei katsota vielä muodostavan taaja-asutusta, mutta joissa rakentamisen määrästä johtuen jätevesien käsittelyyn ympäristönsuojelullisista ja terveydellisistä syistä on syytä kiinnittää huomiota.

Kiinteistön- tai esineenomistajalla tarkoitetaan luonnollista henkilöä tai oikeushenkilöä, jolla on omistusoikeus kiinteistöön tai esineeseen.

Taajaan rakennetulla alueella tarkoitetaan asemakaavoitettua aluetta ja asemakaavoittamattomia taajaan rakennettuja Haavikonmäen Haavikontien, Jyrin Jyrintien, Räiskyn Polvijärventien, Kuorevaarantien alkuosan Hanhilammentien risteykseen asti, Sotkuman Iivanantie, Outilantie, Harjutien ja Rantatien keskeisiä kyläalueita.

2 LUKU JÄTEVEDET

4 ' Vesihuoltolaitoksen jätevesiviemäriverkostoon liittymättömien kiinteistöjen talousjätevesien käsittely tärkeillä ja vedenhankintaan soveltuvilla pohjavesialueilla

Tehostetun käsittelyn vyöhykkeet (kuvassa 1 esitetyt alueet)

Tärkeillä ja vedenhankintaan soveltuvilla pohjavesialueilla kaikkien talousjätevesien imeyttäminen maahan on kielletty.

Vesikäymäläjätevedet on johdettava umpisäiliöön.

Ympäristönsuojeluviranomaisen luvalla, mikäli pohjaveden pilaantumisvaaraa ei ole tai se on vähäinen, voidaan talousjätevedet käsitellä myös pienpuhdistamossa taikka muulla ympäristönsuojelulain 18 ':n nojalla annetun valtioneuvoston asetuksen (542/2003) 4 ':n 1 momentin vaatimukset täyttävällä menetelmällä. Mahdollisuuksien mukaan syntyvät puhdistetut jätevedet tulee johtaa pohjavesialueen ulkopuolelle tai pohjavesialueen ulkopuolelle laskevaan ojaan, puroon tai muuhun jatkuvasti virtaavaan vesiuomaan. Jätevedet voidaan johtaa myös suoraan pohjavesialueen ulkopuolelle käsiteltäväksi.

Näillä alueilla olevien kiinteistöjen olemassa olevat jätevesijärjestelmät on saatettava vastaamaan määräysten vaatimuksia 31.12.2009 mennessä.

Jos jätevesien johtamisesta saattaa aiheutua vesistön, puron tai uoman pilaantumista, kuten ympäristönsuojelulain 28 § 2 momentin kohdissa 1 ja 2 säädetään, tulee ko. tapauksissa noudattaa ympäristönsuojelulakia ja hakea toiminnalle ympäristönsuojelulain mukainen ympäristölupa.

5 ' Vesihuoltolaitoksen jätevesiviemäriverkostoon liittymättömien kiinteistöjen talousjätevesien käsittely ranta-alueilla (100 metrin etäisyydellä rantaviivasta) ja asukastihentymäalueilla (kuviin 2 ja 3 merkityt alueet)

Normaalin käsittelyn vyöhykkeet

Vesikäymäläjätevedet ja muut talousvedet on käsiteltävä pienpuhdistamossa, maasuodattimessa taikka muulla ympäristösuojelulain 18 §:n nojalla annetun Valtioneuvoston asetuksen (542/2003) 4 §:n 1 momentin vaatimukset täyttävällä menetelmällä. Jätevedet voidaan johtaa myös suoraan ranta-alueen ulkopuolelle käsiteltäväksi, jolloin niiden käsittelyyn sovelletaan näiden määräysten 6 § määräyksiä.

Näillä alueilla olemassa olevat jätevesijärjestelmät on saatettava vastaamaan määräysten vaatimuksia 31.12.2012 mennessä.

Tapauskohtaisesti maasto-olosuhteista riippuen, ranta-alueen jätevesienkäsittelyjärjestelmäksi voidaan perustelluista syistä hyväksyä järjestelmä, jonka puhdistusteho täyttää ympäristösuojelulain 18 §:n nojalla annetun valtioneuvoston asetuksen (542/2003) 4 §:n 2 momentin vaatimukset.

6 § Vesihuoltolaitoksen jätevesiviemäriverkostoon liittymättömien kiinteistöjen talousjätevesien käsittely muilla alueilla

Lievennetyn käsittelyn vyöhykkeet

Talousjätevedet on käsiteltävä maasuodattimella tai imeytyskentällä taikka muulla tavalla, jonka puhdistusteho täyttää ympäristösuojelulain 18 §:n nojalla annetun valtioneuvoston asetuksen (542/2003) 4 §:n 2 momentin vaatimukset.

Vesihuoltolaitoksen jätevesiviemäriverkostoon liittymättömien kiinteistöjen vesikäymäläjätevesiä ei saa johtaa käsittelemättöminä vesistöön tai maaperään.

Olemassa olevat jätevesijärjestelmät on saatettava vastaamaan määräysten vaatimuksia 31.12.2013 mennessä.

Vähäiset pesuvedet, jotka eivät sisällä WC-jätevesiä, voidaan johtaa käsittelemättä maaperään.

Asumisjätevesilietteen levitys

Haja-asutusalueella olevan oman asuinkiinteistön jätevesilietettä voidaan levittää omassa muutoinkin maatalouskäytössä olevalle pellolle, noudattaen karjanlannan levittämistä syysaikaan koskevia säännöksiä (Vna 931/2000) eli levitetty liete on vähintään vuorokauden kuluessa mullattava. Asumisjätevesilietettä levittävän on oltava tietoinen levittämänsä aineksen taudinaiheuttajariskistä. Jätevesilietettä ei saa levittää ammattimaisesti ilman ympäristösuojelulain mukaista ympäristölupaa. Muun kuin omassa käytössä olevan asuinkiinteistön jätevesiliete tulee käsitellä vaarattomaksi Maa ja metsätalousministeriön ja Kasvintuotannon tarkastuskeskuksen ohjeen MMELO 2915/835/2005 mukaisesti ennen peltoon levittämistä. (Muutaman naapurikiinteistön asumisjätevesilietteiden levitys korvauksetta em. määräysten mukaisesti rajataan ammattimaisuuden ulkopuolelle).

7 § Jätevesien johtaminen ranta-alueella

Erillisestä saunarakennuksesta tulevat pesuvedet, mikäli niiden määrä on vähäinen, voidaan imeyttää käsittelemättöminä maaperään ja 8 §:ssä mainittua etäisyyttä lähemmäksi rantaviivaa, ei kuitenkaan lähemmäksi kuin saunarakennus.

Mattojen, tekstiilien ja muiden vastaavien pesu kiinteistöllä tulee mahdollisuuksien mukaan järjestää siten, että käytetään ympäristöä mahdollisimman vähän kuormittavia pesuaineita ja pyritään imeyttämään pesuvedet maastoon.

8

Talousjätevesien käsittelylaitteistojen sijoittaminen ja huolto

Maasuodatin, imeytyskenttä ja puhdistettujen talousjätevesien purkupaikka on kiinteistöllä sijoitettava riittävän suojaetäisyyden päähän tärkeästä pohjavesialueesta.

Imeytyskenttä on sijoitettava vähintään 80 m vesistöä ja maasuodattimen, pienpuhdistamon purkupaikka tai vähäinen harmaiden vesien imeytyskenttä vähintään 40 m vesistöä.

Imeytyskenttä ja maasuodatin tai pienpuhdistamo on sijoitettava siten, ettei niistä aiheudu käytettävän pohjaveden pilaantumisvaaraa. Laitteistot on sijoitettava vähintään 5 m tiestä tai naapurikiinteistön rajasta sekä vähintään 10 m vesilain 1. luvun 2 §:ssä tarkoitetusta uomasta tai muusta samassa lainkohdassa mainitusta paikasta. Jätevesien maaperäkäsittelylaitteistot on sijoitettava talousvesikaivon alapuolelle.

Edellä mainitut suojaetäisyydet ovat ohjeellisia, joista voidaan perustelluista syistä poiketa, mikäli poikkeamisesta ei aiheudu ympäristön pilaantumisen vaaraa ja/tai naapurikiinteistön omistaja hyväksyy poikkeaman.

Imeytyskentässä imeytysputkiston on sijaittava vähintään yksi metri ylimmän pohjavedenkorkeuden pinnan yläpuolella. Maasuodattimessa keräysputkiston on sijaittava vähintään 25 senttimetriä ylimmän pohjavedenkorkeuden pinnan yläpuolella.

Kiinteistön haltijan on huolehdittava, että talousjätevesien puhdistuslaitteistot ovat kaikissa olosuhteissa toimintakunnossa ja että niiden puhdistusteho vastaa asetettuja vaatimuksia. Saostuskaivot ja umpisäiliöt on tyhjennettävä riittävän usein.

Laitteistojen huolloista ja säiliöiden tyhjennyksistä on pidettävä kirjaa, joka on pyydettyessä esitettävä valvontaviranomaiselle.

9

Ajoneuvojen, koneiden, veneiden ja vastaavien laitteiden pesu

Ajoneuvojen, koneiden, veneiden ja vastaavien laitteiden ammattimainen tai laajamittainen peseminen on pesuaineiden laadusta riippumatta sallittu ainoastaan tähän tarkoitukseen rakennetulla pesupaikalla, josta vedet johdetaan hiekan- ja öljynerotuskaivon kautta jätevesiviemäriin tai puhdistustehotarkkailun alla olevaan jätevedenkäsittelyjärjestelmään.

Ajoneuvoja, koneita, veneitä ja vastaavia laitteita liuotinta sisältävillä pesuaineilla satunnaisesti pestäessä pesuvedet on johdettava jätevesiviemäriin tai jäteveden puhdistusjärjestelmään öljynerottimen kautta. Mikäli satunnaisessa pesussa käytetään muita kuin liuotinta sisältäviä pesuaineita tai pesemiseen käytetään pelkkää vettä, voidaan pesuvedet johtaa myös maastoon tai sadevesiviemäriverkostoon, edellyttäen, ettei tästä aiheudu ympäristön pilaantumista.

Ranta-alueella olevalla kiinteistöllä ajoneuvojen, koneiden, veneiden ja vastaavien laitteiden pesussa syntyviä jätevesiä ei saa johtaa suoraan vesistöön.

Ajoneuvojen, koneiden, veneiden ja vastaavien laitteiden pesu on kielletty katu- tai tiealueella, uimarannoilla ja muilla yleisillä alueilla.

Veneiden pohjamaali on poistettava tiiviillä alustalla, joka estää ympäristölle haitallisten maalijätteiden pääsyn maaperään ja jolta maalijäte voidaan kerätä mahdollisimman tarkoin talteen. Veneiden hiontapölyn huomattava

leviäminen ympäristöön on estettävä.

10 '

Lumen vastaanottoaika- ja sijoittaminen ja sulamisvesien käsittely

Yleisten lumenkaatopaikkojen sijoittaminen pohjavesialueelle on kielletty.

Lumenkaatopaikoilta peräisin olevat sulamisvedet tulee tarvittaessa selkeyttää tai käsitellä muulla vastaavalla tavalla ennen niiden johtamista ojaan tai imeyttämistä maahan. Rantavyöhykkeellä tulee lumenkaatopaikka sijoittaa niin, että sulamisvedet eivät joudu suoraan vesistöön.

Lunta ei saa sijoittaa vesistöön eikä jäälle.

Lumenkaatopaikan pitäjän tulee roskaantumisen estämiseksi kerätä lumenkaatopaikka alueelta vuosittain kesäaikana alueelle lumen mukana tulleet roskat.

3 LUKU

KEMIKAALIT JA JÄTTEET

11 '

Yleiset määräykset kemikaalien ja ongelmajätteiden säiliövarastoinnista

Kemikaalien ja ongelmajätteiden säiliö- ja astiavarastoinnissa on noudatettava voimassa olevan lainsäädännön lisäksi seuraavia yleisiä määräyksiä:

Maanpäälliset säiliöt (1 a tai 1 b)

1.a Maanpäällinen yksivaippainen kiinteä tai siirrettävä yli 500 litran öljy-, polttoaine- ja muu kemikaalisäiliö, säiliökontti sekä nestemäisten kemikaalien astiavarasto on sijoitettava tiiviiseen suoja-altaaseen. Suoja-altaan tilavuuden on oltava 110 % altaassa olevan suurimman palavaa nestettä sisältävän säiliön tilavuudesta, 100 % erittäin myrkyllistä, myrkyllistä ja ympäristölle vaarallista kemikaalia sisältävän suurimman säiliön tilavuudesta tai 20 % muuta vaarallista kemikaalia sisältävän suurimman säiliön tilavuudesta

1.b tai
vaihtoehtoisesti 15 vuotta ennen määräysten voimaantuloa ja sitä ennen käyttöönotetut säiliöt sekä säiliöt, joiden käyttöönottamisaikaa ei voida osoittaa, **on tarkastettava** ensimmäisen kerran 5 vuoden kuluessa määräysten voimaantulosta siitä eteenpäin 10 vuoden kuluessa edellisestä tarkastuksesta. Tarkastuksesta on laadittava tarkastuspöytäkirja, joka on säilytettävä ja joka on pyydettyessä esitettävä valvontaviranomaiselle. Tarkastuksen suorittajalla on oltava tehtävän edellyttämä ammattitaito. Alle 15 vuotta käytössä olleet säiliöt, on tarkastettava 2 vuoden kuluttua 15 vuoden käyttöajan täytyessä ja siitä eteenpäin 10 vuoden kuluessa edellisestä tarkastuksesta., jollei niiden kohdalla noudateta määräysten 11 ' :n kohdan 1.a määräystä. Säiliöt on säilytettävä tiiviillä kemikaalia läpäisemättömällä alustalla.

Pienet astiavarastot

2. Alle 500 litran kemikaalimäärät on ulkona varastoitaessa säilytettävä asianmukaisissa astioissa, tiiviillä kemikaalia läpäisemättömällä alustalla siten, että kemikaalit eivät pääse valumaan maaperään tai viemäriin ja mahdolliset vuodot voidaan kerätä talteen.

Maanalaiset säiliöt

3. Säiliön haltijan tai omistajan on tarkastutettava muulla kuin tärkeällä pohjavesialueella sijaitseva käytössä oleva maanalainen öljy-, polttoaine- ja muu kemikaalisäiliö ensimmäisen kerran 15 vuoden

kuluessa säiliön käyttöönotosta ja siitä eteenpäin 10 vuoden kuluessa edellisestä tarkastuksesta, lukuun ottamatta hälyttävällä vuodonilmaisujärjestelmällä varustettuja kaksoisvaippasäiliöitä ja hälyttävällä vuodonilmaisujärjestelmällä varustettuja suoja-altaassa olevia säiliöitä. Tarkastuksesta on laadittava tarkastuspöytäkirja, joka on säilytettävä ja joka on pyydettäessä esitettävä valvontaviranomaiselle. Tarkastuksen suorittajalla on oltava tehtävän edellyttämä ammattitaito.

- 15 vuotta ennen määräysten voimaantuloa ja sitä ennen käyttöönotetut maanalaiset säiliöt sekä maanalaiset säiliöt, joiden käyttöönottamisaikaa ei voida osoittaa, on tarkastettava ensimmäisen kerran 3 vuoden kuluessa määräysten voimaantulosta

Olemassa olevien säiliöiden ja varastojen tulee täyttää näiden määräysten vaatimukset viiden vuoden kuluessa näiden määräysten voimaan tulosta.

Toiminta onnettomuustilanteissa

Hätäkeskukselle ja Polvijärven kunnan ympäristönsuojeluviranomaiselle on toimitettava tieto ongelmajätteiden ja vaarallisten kemikaalien käsittelyssä ja varastoinnissa tapahtuneesta onnettomuudesta. Kun on syytä epäillä, että kiinteistön maaperä on pilaantunut, tulee siitä toimittaa tieto Pohjois-Karjalan Ympäristökeskukselle ja Polvijärven kunnan ympäristönsuojeluviranomaiselle.

12 '

Erityiset määräykset säiliövarastoinnista tärkeillä pohjavesialueilla

Säiliövarastoinnissa tärkeillä pohjavesialueilla on noudatettava KTM: päätöksen 344/1983 mukaisia määräyksiä maanalaisten öljysäiliöiden tarkastuksista ja sen lisäksi seuraavia erityisiä määräyksiä:

Kiinteät säiliöt

- Käyttöönotettavien kiinteiden öljy-, polttoaine- ja muiden kemikaalisäiliöiden on oltava kaksivaippaisia tai suoja-altaassa olevia säiliöitä, joissa on hälyttävä vuodonilmaisujärjestelmä. Säiliöt on varustettava ylitäytön estolaitteella.

Siirtymäaika ja siirrettävät säiliöt

Maanpäällinen yksivaippainen kiinteä tai siirrettävä yli 500 litran öljy-, polttoaine- ja muu kemikaalisäiliö, säiliökontti sekä nestemäisten kemikaalien astiavarasto on sijoitettava tiiviiseen suoja-altaaseen tai säiliön rakenne on muutettava kaksivaippaiseksi 5 vuoden kuluttua näiden määräysten hyväksymisestä. Uusien käyttöön otettavien säiliöiden on oltava kaksoisvaippallisia tai suoja-altaallisia näiden määräysten voimaantulon jälkeen.

Tarkastukset (määräykset 2. ja 3.)

- Säiliön haltijan tai omistajan on tarkastutettava maanpäällinen öljy-, polttoaine- ja muu kemikaalisäiliö sekä maanalainen polttoaine- tai muu kemikaalisäiliö ensimmäisen kerran 15 vuoden kuluessa säiliön käyttöönotosta, ja siitä eteenpäin 10 vuoden kuluessa edellisestä tarkastuksesta. Säiliön tarkastuspöytäkirja on säilytettävä ja jäljennös pöytäkirjasta on toimitettava 14 päivän kuluessa tarkastuksesta aluepalolaitokselle. Tarkastuksen suorittajalla on oltava tehtävän edellyttämä ammattitaito.
- 15 vuotta ennen määräysten voimaantuloa ja sitä ennen käyttöönotetut säiliöt sekä säiliöt, joiden käyttöönottamisaikaa ei voida osoittaa, on tarkastettava ensimmäisen kerran 3 vuoden kuluessa näiden määräysten voimaantulosta

Työmaat pohjavesialueilla (määräykset 4. ja 5.)

4. Työmaa-alueilla saa työkoneiden polttoainetankeissa olevan polttoaineen lisäksi säilyttää kerrallaan yhteensä enintään 1000 litraa polttonesteitä, liuottimia tai muita pohjaveden pilaantumisen vaaraa aiheuttavia kemikaaleja. Aineet on varastoitava kaksoisvaipallisissa tai suoja-altaassa olevissa säiliöissä. Uudet käyttöön otettavat säiliöt tulee olla näiden määräysten voimaantulon jälkeen kaksoisvaipallisia tai suoja-altaallisia. Vanhat säiliöt tulee muuttaa tämän määräyksen mukaisiksi 5 vuoden kuluessa näiden määräysten voimaantulosta
5. Soranottoalueilla työkoneet on säilytettävä tiiviiksi tehdyllä seisonta-alustalla. Työkoneita ei saa pestä eikä huoltaa työmaa-alueilla, lukuun ottamatta välttämättömiä korjaushuoltoja, joiden yhteydessä maaperän suojaukseen tulee kiinnittää erityistä huomiota.

13 '

Käytöstä poistetun säiliön käsittely

Säiliön omistajan tai haltijan on tarkastutettava ja puhdistutettava maanalainen käytöstä poistettu öljy-, polttoaine- tai muu kemikaalisäiliö putkistoineen. Todistus puhdistuksesta ja tarkastuksesta on säilytettävä mahdollista tarkastusta varten. Puhdistuksen suorittajalla on oltava tehtävän edellyttämä ammattitaito.

Luokitelluilla pohjavesialueilla sijaitsevat käytöstä poistetut säiliöt on kuitenkin aina poistettava maaperästä.

Mikäli säiliö tai sen putkistot on todettu tarkastuksessa vaurioituneeksi tai säiliön ympäristössä on havaittavissa polttoaineen tai kemikaalin hajua on säiliön omistajan tai haltijan poistettava säiliö maaperästä. Ilmoitus vaurioista ja mahdollisesta maaperän pilaantumisesta on tehtävä viipymättä Polvijärven kunnan ympäristönsuojeluviranomaiselle ja Pohjois-Karjalan ympäristökeskukselle.

Asianmukaisesti puhdistettu ja tarkastettu säiliö on täytettävä hiekalla tai muulla hyväksyttävällä aineella. Käytöstä poistettujen säiliöiden täyttö- ja ilmaputket on kuitenkin poistettava.

Siirtymäaika ja poikkeaminen

Tämän pykälän mukaiset määräykset on täytettävä näiden määräysten voimaantullessa käytöstä poistettujen säiliöiden osalta 3 vuoden kuluessa määräysten voimaantulosta. Myöhemmin käytöstä poistettavien säiliöiden osalta nämä määräykset on täytyttävä 2 vuoden kuluessa säiliön käytöstä poistosta.

Mikäli säiliön poistaminen on teknisesti vaikeaa tai se vaurioittaa muuta omaisuutta, voidaan tästä määräyksestä poiketa § 26 mukaisesti.

14 '

Ainesten sijoittaminen maahan tai maaperään

Jätteiden maahan hautaaminen on kielletty. Kielto ei koske sellaista jätteen hyödyntämistä tai käsittelyä, johon on saatu ympäristölupa tai muu hyväksyntä.

Kuitenkin seuraavia jätejakeita, voidaan hyödyntää maanrakentamisessa pohjavesi-alueiden ulkopuolella näiden määräysten mukaisesti: tuhka, puhdas betonijäte, puhdas tiilijäte ja puutarhajätteet.

Maarakentamisessa hyödynnettävä betonijäte ei saa sisältää betoniin kuulumattomia ympäristölle tai terveydelle haitallisia aineita.

Maarakentamisessa hyödynnettävä tiilijäte ei saa laastia lukuun ottamatta sisältää tiileen kuulumattomia ympäristölle tai terveydelle haitallisia aineita.

Pihan- ja puutarhanhoidossa syntyvien puutarhajätteiden, kuten lehtien ja risujen vienti yleisille puisto-, viher- ja

vesialueille, ojat mukaan lukien, on kielletty.

15 '

Ilmoittaminen ainesten sijoittamisesta maaperään

Kiinteistön haltijan on tehtävä kirjallinen ilmoitus ympäristönsuojeluviranomaiselle 14 ' :ssä tarkoitettujen ainesten vähäistä suuremmasta sijoittamisesta maaperään, ellei sijoittaminen edellytä ympäristölupaa tai muuta säädettyä ilmoitusta. Ilmoitusta ei tarvitse myöskään tehdä lannan tai muiden lannoitteiden käytöstä.

Ilmoitus on tehtävä vähintään 14 vuorokautta ennen sijoittamista.

16 '

Lannoitteiden levittäminen

Sen lisäksi mitä Valtioneuvoston asetuksessa (931/2000) on lannanlevityksestä määrätty, tulee lannan, lietalannan, virtsan, jätevesilietteen ja säilörehun puristusnesteiden levittämisen osalta noudattaa seuraavaa:

- lannan ja lietalannan, virtsan, jätevesilietteen ja säilörehun puristusnesteiden levittäminen muualle kuin peltoon on kielletty
- levittäminen pysyvän asutuksen viereiselle pellolle tulee tehdä niin, ettei siitä aiheudu kohtuutonta / huomattavaa hajuhaittaa asukkaille
- vesistöjen ranta-alueilla eloperäisten lannoitteiden levitys on kielletty 10 m lähempänä rantaviivaa.
- pohjavesialueilla oleville pelloille lietalannan, virtsan, jätevesilietteen ja säilörehun puristusnesteiden levittäminen on sallittua ympäristöviranomaisten antamien ohjeiden mukaisesti
- lantapatterin perustaminen pohjavesialueelle on kielletty
- talousvesikaivojen ympärille tulee jättää 30 metrin vyöhyke käsittelemättä eloperäisillä lannoitteilla.

17 '

Roskaantumisen

Torikauppiaiden on myynnin päätyttyä viipymättä siivottava myyntipaikka ja vietävä jätteet asianmukaisesti lajiteltuna niille varattuihin jäteastioihin.

Suuren yleisötilaisuuden järjestäjän tulee huolehtia tapahtuma-alueen siistimisestä tilaisuuden päätyttyä.

Paikaltaan irronnut mainos, muu ilmoitus tai niihin liittyvä rikkoutunut rakenne on sen asettajan heti poistettava. Samoin kuin jos mainoksen, muun ilmoituksen tai niihin liittyvän rakenteen merkitys on lakannut tai sen käyttämiselle asetettu määräaika on päättynyt.

18 '

Jätteiden poltto kiinteistöllä

Jätteiden hävittäminen polttamalla on kielletty.

Kielto ei koske kuivaa, puhdasta ja käsittelemätöntä puujätettä, jota poltetaan asianmukaisessa tulisijassa tai paperin ja pahvin käyttöä sytykkeenä.

Kiinteistökohtaisissa lämmityskattiloissa tai muissa tulipesissä ei saa polttaa jätettä eikä muitakaan sellaisia polttoaineita, joiden palaessa muodostuvien savukaasujen joukossa ympäristöön pääsee siinä määrin nokea, hajua tai ympäristölle ja terveydelle vaarallisia yhdisteitä, että niistä saattaa aiheutua ympäristön pilaantumista. Tällaisia aineita ovat mm. paine- ja pintakäsittely puutavara, muovit ja muu vastaava materiaali sekä muut

huonosti palavat materiaalit. Pienet erät polttamiseen hyväksytyä muovia voidaan polttaa keskuslämmityskattilassa kovalla tulella muun polttoaineen seassa.

Risujen, hakkuutähteiden ja lehtien avopoltto sekä laajahkon nuotion tekeminen on kielletty asemakaava-alueilla ja taajaan rakennetuilla keskeisillä kyläalueilla. Avopoltolla tarkoitetaan myös polttamista tynnyrissä tai vastaavassa astiassa.

Haja-asutusalueella saa avopolttona polttaa risuja, oksia ja olkia sekä käsittelemätöntä puutavaraa. Muiden jätteiden avopoltto on kielletty. Polttamisesta tulee tehdä ilmoitus Polvijärven paloasemalle.

4 LUKU PÖLYN TORJUNTA

19 '

Rakennusten julkisivujen ja muiden rakenteiden kunnostaminen

Rakennusten julkisivuja hiekkapuhallettaessa ne on peitettävä pölyn ja hiekkapuhallusjätteiden leviämisen estämiseksi. Julkisivut on peitettävä myös, mikäli asbestipitoisella pinnoitteella käsiteltyjä julkisivuja pestään painepesulla tai pinnoite on hilseilevää. Määräys julkisivujen peittämisestä ei koske vähäisiä korjaus- , puhdistus- tai paikkaustöitä.

Rakennusten ulkopintoja käsiteltäessä ikkunat ja muut ulkoilma-aukot on tiivistettävä siten, että pölyn ja muiden haitallisten aineiden tunkeutuminen rakennuksen sisälle estetään. Tiivistämismääräys ei koske vähäisiä korjaus- puhdistus- tai paikkaustöitä. Koneellinen ilmanvaihto on tarvittaessa keskeytettävä työn ajaksi.

Polykloorattuja bifenyylejä (PCB) tai lyijyä sisältäviä elementtisaumoja poistettaessa on hiomisessa syntyvän pölyn leviäminen ympäristöön estettävä kytkemällä hiomakone riittävän imukykyiseen kohdeimuriin.

Kemiallisessa maalinpoistossa, rakennusten julkisivujen hiekkapuhalluksessa sekä poistettaessa polykloorattuja bifenyylejä (PCB) tai lyijyä sisältäviä saumausaineita työkohte ja maanpinta on suojattava esimerkiksi peitteellä siten, että jätteiden pääsy maaperään ja viemäriin estetään. Työn jälkeen piha- ja katualueet on siivottava ja syntyneet jätteet on toimitettava jätteiden laadun edellyttämään käsittelyyn.

20 '

Kulkuväylien ja pihojen kunnossapito- ja puhtaanapitotyöt

Hiekoitushiekan poistamisen tai muun kunnossapito- ja puhtaanapitotyön aiheuttama haitallinen pölyäminen on estettävä esimerkiksi kastelemalla puhdistettava alue tarvittaessa.

Lehtipuhaltimien käyttö asemakaava-alueilla ja taajaan rakennetuilla alueilla hiekoitushiekan poistamiseen on kielletty.

21 '

Tilapäinen kiven ja mineraalisen rakennusjätteen murskaus ja tilapäinen asfalttiasema

Asemakaavassa osoitetuissa rakennuskortteleissa ja niiden ulkopuolella taajaan rakennetuilla alueilla murskaussyksiköt on pölyn ympäristöön leviämisen estämiseksi varustettava tiiviillä pölykatteilla sekä kastelujärjestelmällä. Mikäli veden käyttö pölyntorjunnassa ei ole mahdollista, tulee murskaussyksiköihin asentaa riittävän tehokkaat pölynerottimet pölypitoisen ilman suodattamiseksi ennen murskaustyön jatkamista.

Pölyntorjuntajärjestelmän on oltava käytössä aina kun murskaustyötä tehdään.

Tämä määräys ei koske hienontamis- ja murskaustyötä, joka tehdään kaivinkoneeseen liitetyllä lisälaitteella esimerkiksi murskausleuoilla.

Tilapäisen tai siirrettävän asfalttiaseman tai murskaamon, jonka toiminta-aika on vuodessa enintään 50 päivää, toiminnan käynnistämistä on ilmoitettava kunnan ympäristönsuojeluviranomaiselle vähintään 30 päivää ennen toiminnan käynnistämistä. Polvijärven sosiaali- ja terveystalokunta voi ympäristönsuojelulain 85 §:n perusteella tarvittaessa antaa pilaantumisen ehkäisemiseksi tarpeellisia yksittäisiä määräyksiä.

Toiminnan päätyttyä alue on siivottava ja siellä olevat jätteet sekä mahdolliset ylijäämäasfaltit ja muu ylijäämätavara toimitettava asianmukaiseen varastointi- tai käsittelypaikkaan. Toiminnan päättymisestä on viipymättä ilmoitettava Polvijärven kunnan ympäristönsuojeluviranomaiselle lopputarkastuksen suorittamista varten.

22 §

Rakennus- ja purkutyöt

Rakennus- ja purkutyöt on tehtävä siten, että pölyhaitat ovat kaikissa olosuhteissa mahdollisimman vähäisiä. Rakentamisessa ja purkamisessa käytettävä kalusto on varustettava tarkoituksenmukaisella pölyntorjuntalaitteistolla, jonka on oltava aina käytössä, kun työtä tehdään sellaisten kohteiden, esimerkiksi asuntojen, koulujen tai päiväkotien läheisyydessä, joille työstä saattaa aiheutua haittaa tai häiriötä.

Rakennustyömailla on raskaan liikenteen ajoväylät ja siirrettävä maa-aines pidettävä mahdollisimman pölyämättöminä tarvittaessa kastelemalla ja suolaamalla silloin, kun veden käyttö pölyntorjunnassa on ulkoilman lämpötila huomioon ottaen mahdollista. Myös rakennustyömaiden välittömässä vaikutuspiirissä olevat katualueet on pidettävä mahdollisimman puhtaina työmaalta kulkeutuvasta maa-aineksesta pölyhaittojen estämiseksi.

5 LUKU

TILAPÄISEN MELUN JA TÄRINÄN TORJUNTA

23 §

Ilmoitus- ja tiedotusvelvollisuus erittäin häiritsevää melua ja tärinää aiheuttavasta toiminnasta

Toiminnanharjoittajan on tehtävä erityisen häiritsevää melua tai tärinää aiheuttavasta tilapäisestä toimenpiteestä tai tapahtumasta ympäristönsuojelulain 60 §:n mukainen kirjallinen ilmoitus ympäristönsuojeluviranomaiselle. Ilmoitus on tehtävä ainakin seuraavista toiminnoista:

1. tilapäinen murskaamo

2. louhintatyö, johon kuuluu porausta, räjäytystä sekä louheen lastausta ja ajoa, sekä paalutus ja hydraulisen iskuvasaran käyttö, jos

- * toimintaa harjoitetaan muuna aikana kuin arkisin maanantaista perjantaihin klo 7.00 - 18.00
- * louhintatyötä tehdään samalla paikalla yli 25 vuorokautta
- * paalutustyötä tehdään ja hydraulista iskuvasaraa käytetään samalla paikalla yli 10 vuorokautta

3. muu kuin tavanomainen rakentaminen, purkaminen, korjaus, kunnossapito tai niihin rinnastettava tilapäinen työ, joka aiheuttaa yli 85 dB melutason 10 metrin etäisyydellä melulähteestä ja jota tehdään

- * kahtena tai useampana yönä klo 21.00 - 7.00
- * yli viikon ajan klo 18.00 - 21.00
- * kahtena tai useampana viikonloppuna lauantaista sunnuntaihin klo 7.00 - 21.00 taikka yleisenä juhlapäivänä

4. tilapäinen melua aiheuttava tapahtuma, joka järjestetään muualla kuin asemakaavassa siihen varatulla alueella, esimerkiksi:

- * ulkoilmakonsertti, jossa käytetään äänenvahvistimia
- * moottoriurheilukilpailu
- * urheilu-, huvi-, tai näyttötilaisuus tai muu suuri yleisötapahtuma, joka aiheuttaa erityisen häiritsevää melua
- * lentonäytös tai tilapäinen yleisöennätys, johon kuuluu yli kymmenen laskua tai nousua.

Edellä kohdissa 1-4 mainittujen toimenpiteiden teettäjien ja tapahtumien järjestäjien on etukäteen tiedotettava teettämästään toimenpiteestä tai järjestämästään tapahtumasta melun vaikutuspiirissä oleville asukkaille, hoito- ja oppilaitoksille sekä muille sellaisille kohteille, joille saattaa aiheutua haittaa tai häiriötä.

Ilotulitusnäytös voidaan ilman ilmoitusta järjestää klo 7.00 - 00.30 välisenä aikana. Uudenvuodenyönä näyttösten on päättyttävä klo 06.00 mennessä.

Näytöksestä on kuitenkin tehtävä ympäristönsuojelulain 60 §:n mukainen ilmoitus, jos

- * näytös järjestetään muuna aikana kuin edellä on määrätty
- * halkaisijaltaan yli neljän tuuman tai meluisuudeltaan niitä vastaavia ilotulitteita ammutaan klo 22.00 jälkeen.

24 §

Häiritsevä melu yöaikaan

Häiritsevää melua aiheuttavien koneiden ja laitteiden käyttö on kielletty asuntojen ja muiden sellaisten kohteiden läheisyydessä, joille työstä saattaa aiheutua haittaa tai häiriötä, yöaikaan klo 22.00 - 6.00 muutoin kuin on tarpeen välttämättömien tilapäisten töiden suorittamiseksi.

Äänentoistolaitteiden jatkuva käyttö ulkotiloissa on kielletty yöaikaan klo 22.00 - 7.00 sekä päiväaikaan terveyskeskuksen, vanhainkodin, päiväkodin tai muun vastaavan hoitolaitoksen läheisyydessä.

Äänentoistolaitteet, joita käytetään ulkotarjoilualueella tai mainostarkoituksessa päiväaikaan on säädettävä siten, ettei toistettava ääni ole selvästi kuultavissa asuinhuoneistoissa ikkunoiden kiinni ollessa.

Yöaikaan 22.00 - 07.00 tapahtuvasta äänentoistolaitteiden käytöstä on tehtävä ilmoitus ympäristönsuojeluviranomaiselle.

6 LUKU

MUUT MÄÄRÄYKSET

25 §

Muut määräykset

Autojen, koneiden, veneiden, muiden alusten ja muiden rakennelmien huolto ja kunnostaminen kunnan omistamilla rannoilla ja yleisillä paikoilla on sallittu vain tähän tarkoitukseen erityisesti varatuilla paikoilla.

Leiriytyminen ja matkailuautossa tai -vaunussa tai yöpyminen taajaan rakennetulla alueella sekä yleisellä paikalla kuten puistossa tai puistometsässä, on ilman alueen omistajan lupaa kielletty.

Mitä edellä on määrätty, koskee myös muuta kuin tilapäistä leiriytymistä ja yöpymistä yleisessä virkistyskäytössä olevalla alueella, tai muussa vastaavassa paikassa, muualla kuin tätä tarkoitusta varten perustetulla leirintäalueella tai varatulla pysäköinti- tai muulla vastaavalla alueella.

26 '

Poikkeaminen ympäristönsuojelumääräyksistä

Polvijärven kunnan sosiaali- ja terveyslautakunta voi erityisestä syystä myöntää hakemuksesta yksittäistapauksessa luvan poiketa näistä määräyksistä.

Polvijärven kunnan sosiaali- ja terveyslautakunta voi antaa näitä ympäristönsuojelumääräyksiä täydentäviä ohjeita ja määräyksiä.

27 '

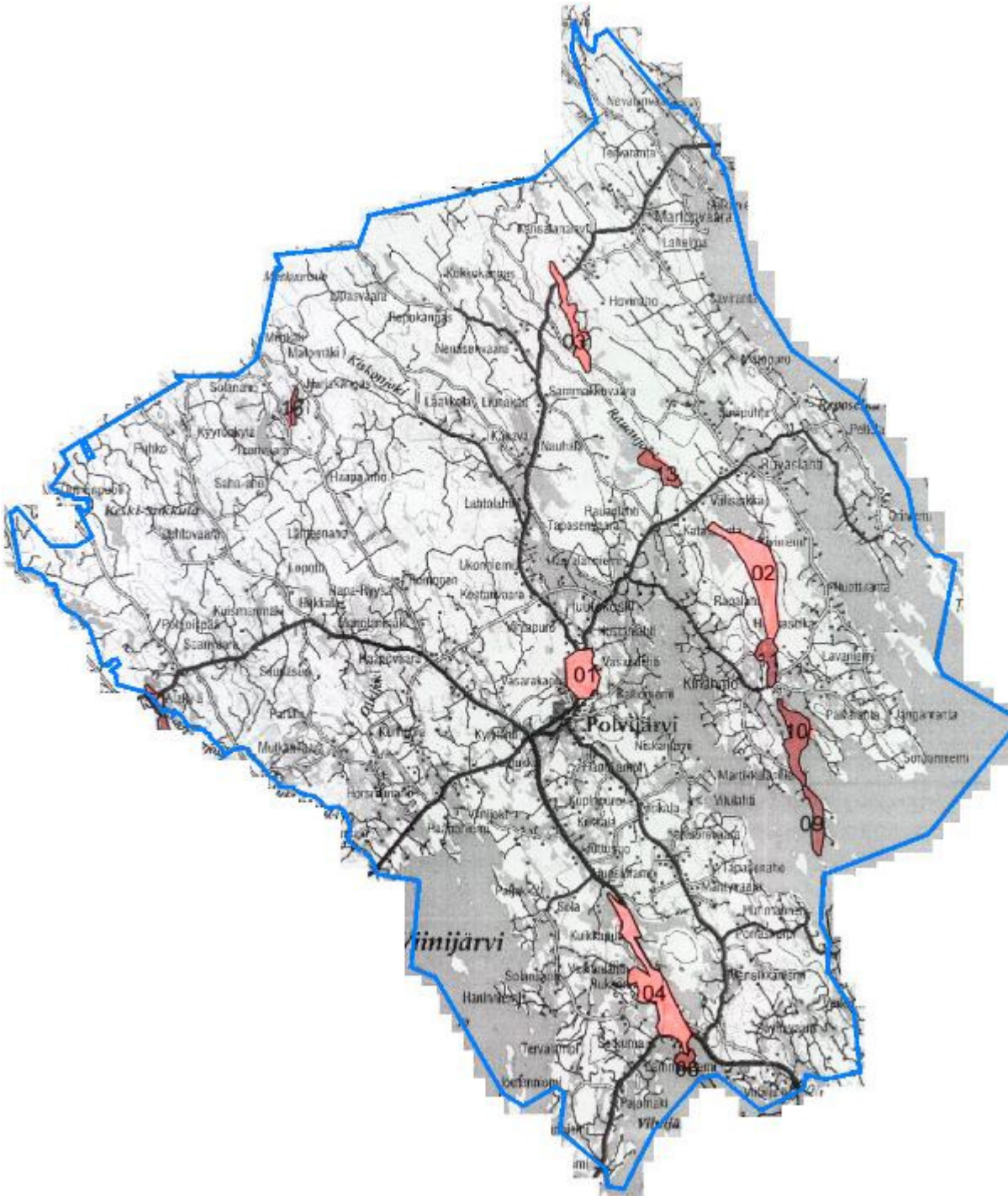
Seuraamukset ympäristönsuojelumääräysten rikkomisesta tai laiminlyönnistä

Ympäristönsuojelumääräysten rikkomisen tai laiminlyönnin seuraamuksista ja pakkokeinoista säädetään ympäristönsuojelulain 13 luvussa ja 116 ' :ssä.

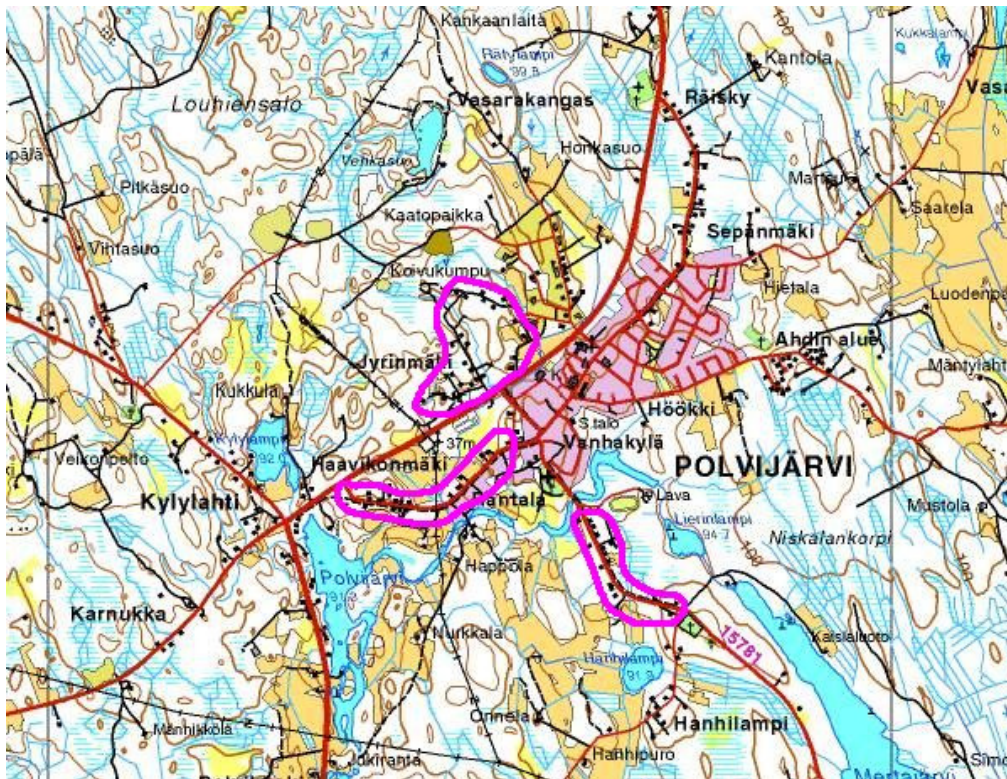
28 '

Määräysten voimaantulo

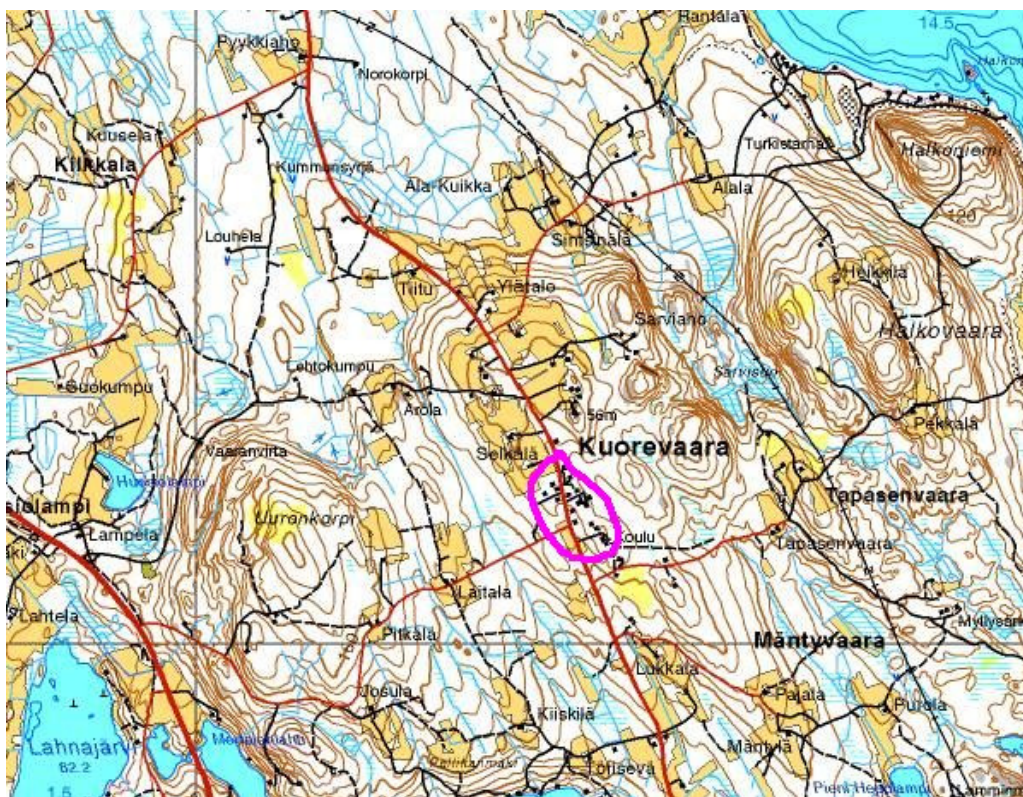
Ympäristönsuojelumääräykset tulevat voimaan 12. päivänä kesäkuuta 2006.



Kuva 1 Polvijärven kunnan I ja II -luokan pohjavesialueet



Kuva 2 Haavikonmäen, Jyrin ja Kuorevaaran tienranta-asukastihentymäalueet



Kuva 3 Kuorevaaran kylän asukastihentymäalue

POLVIJÄRVEN KUNNAN YMPÄRISTÖNSUOJELUMÄÄRYKSET

Määräysten perustelut

Johdanto

Ympäristönsuojelulain (86/2000) 19 §:n mukaan kunnilla on mahdollisuus antaa ympäristönsuojelulain täytäntöön panemiseksi tarpeellisia paikallisista olosuhteista johtuvia, kuntaa tai sen osaa koskevia yleisiä määräyksiä, jotka koskevat muuta kuin ympäristönsuojelulain nojalla luvanvaraista toimintaa taikka 61, 62 tai 78 §:n mukaan ilmoitusvelvollista toimintaa tai puolustusvoimien toimintaa.

Määräykset voivat koskea:

- 1) toimia, rajoituksia ja rakennelmia, joilla ehkäistään päästöjä tai niiden haitallisia vaikutuksia;
- 2) erityisen häiritsevän tilapäisen melun tai tärinän torjuntaa;
- 3) toimintojen sijoittumisen ympäristönsuojelullisia edellytyksiä asemakaava-alueen ulkopuolella;
- 4) alueita, joilla ympäristön erityisen pilaantumisvaaran vuoksi on kielletty jäteveden johtaminen maahan, vesistöön tai vesilain 1 luvun 2 §:n mukaiseen uomaan;
- 5) vyöhykkeitä ja alueita, joilla lannan ja lannoitteiden sekä maataloudessa käytettävien ympäristölle haitallisten aineiden käyttöä rajoitetaan;
- 6) valvontaa varten tarpeellisten tietojen antamista; sekä (30.12.2004/1300)
- 7) vesien tilan parantamista koskevia toimia, jotka ovat vesienhoidon järjestämisestä annetun lain (1299/2004) mukaisen vesienhoitosuunnitelman mukaan tarpeellisia. (30.12.2004/1300)

Kunnan ympäristönsuojeluviranomainen voi myöntää poikkeuksen ympäristönsuojelumääräyksestä siinä mainituin perustein.

Ympäristönsuojelumääräyksiä vastaavia kunnallisia säädöksiä ovat jätehuoltomääräykset ja rakennusjärjestys.

Määräykseen ei ole otettu sellaisia määräyksiä, jotka on annettu jo muulla lainsäädännöllä. Tällainen on esimerkiksi lannan patteroinnista tehtävä ilmoitus. Määräykseen ei voida myöskään ottaa sellaisia määräyksiä, joita ei voi johtaa ympäristönsuojelulaista. Tällainen on esimerkiksi vesilain mukainen ilmoitusvelvollisuus ruoppaamisesta.

1 LUKU

YLEISET MÄÄRÄYKSET

1 §

Soveltamisala ja tavoite

Määräysten yleinen tavoite on ympäristön pilaantumisen ehkäiseminen, pilaantumisesta aiheutuvien haittojen poistaminen ja vähentäminen sekä terveystahitan ennaltaehkäisy. Perusteena ovat paikalliset olosuhteet.

Määräykset ovat voimassa koko kunnan alueella, ellei itse määräyksissä toisin sanota.

2 §

Ympäristönsuojelumääräysten valvonta

Ympäristönsuojelulain 21 §:n 1 momentin mukaan kunnalle kuuluvista ympäristönsuojelulain mukaisista lupa- ja valvontatehtävistä huolehtii kuntien ympäristönsuojelun hallinnosta annetun lain (64/1986) mukainen kunnan ympäristönsuojeluviranomainen. Ympäristönsuojelulain mukaan ympäristönsuojeluviranomaisen tehtävät hoitaa kunnan määräämä toimielin. Polvijärven kunnan hallintosäännön mukaan ympäristönsuojeluviranomaisena toimii sosiaali- ja terveystalokunta ja sen alainen terveystarkastaja-ympäristönsuojelusihteeri.

3 § Määritelmiä

Pohjavesialueet on määritelty, koska niille on annettu erityisiä määräyksiä esimerkiksi jätevesien käsittelystä.

Ranta-alueiksi on määritelty 100 metrin levyinen vyöhyke keskivedenkorkeuden mukaisesta rantaviivasta. Määrittely on tarpeen, koska muussa lainsäädännössä ei ole selkeää ja yksiselitteistä määritelmää.

Talousjätevesien käsittelystä annettavien määräysten vuoksi on tarpeen määritellä, mitä talousjätevesillä näissä määräyksissä tarkoitetaan.

Kiinteistön- ja esineenhaltija sekä omistaja määrittely on tarpeen niin että määräykset voidaan kohdentaa oikeisiin henkilöihin.

Taajaan rakennetut alueet on määritelty erotukseksi haja-asutusalueista.

2 LUKU JÄTEVEDET

Vuoden 2004 alussa voimaan tullut asetus antaa kunnalle mahdollisuuden antaa ympäristönsuojelumääräyksissä asetusta tiukempia ja lievempiä määräyksiä paikalliset olosuhteet huomioon ottaen.

4 §
Vesihuoltolaitoksen jätevesiviemäriverkostoon liittymättömien kiinteistöjen talousjätevesien käsittely vedenhankintaan soveltuvilla pohjavesialueilla

Pohjaveden pilaamiskiellon (ympäristönsuojelulaki 8 §) takia talousjätevesien käsittelylle vedenhankintaan soveltuvilla pohjavesialueilla on annettu muita alueita tiukemmat määräykset. Pohjaveden pilaantumisen estämiseksi pohjavesialueilla edellytetään, että mitään talousjätevesiä ei saa imeyttää maaperään.

Vesikäymäläjätevedet on johdettava umpisäiliöön. Tästä voidaan poiketa hakemalla toisenlaiselle käsittelymenetelmälle lupa ympäristönsuojeluviranomaiselta.

Vaadittavien toimenpiteiden toteuttamiselle näillä alueilla on annettu 4 vuoden määräaika. Tällä halutaan porrastaa jätevesien käsittelyjärjestelmien saattamiselle vastaamaan valtioneuvoston asetusta yleisesti annettua 10 vuoden määräaikaa. Tällä myös korostetaan sitä, kuinka tärkeää jätevesien käsittely on pohjavesialueilla.

Määräykseen on otettu mahdollisuus hyväksyä vesikäymälävesien osalta myös jokin toinen käsittelyvaihtoehto. Tämä on tarpeen jo olemassa olevien rakennusten osalta, kun olosuhteet ovat hankalat ja määräyksen täyttäminen voi johtaa kohtuuttoman hankaliin ratkaisuihin.

Kunnan ympäristönsuojelumääräyksillä ei voida sallia toimenpidettä, joka vaatisi ympäristönsuojelulain mukaisen ympäristöluvan, kuten käsiteltyjen jätevesien johtaminen pieniin helposti pilaantuviin vesiuomiin.

5 §
Vesihuoltolaitoksen jätevesiviemäriverkostoon liittymättömien kiinteistöjen talousjätevesien käsittely ranta-alueilla (vyöhyke 100 m) ja taajaan rakennetuilla alueilla (liitekarttaan 2 merkityt alueet)

Nämä alueet ovat pohjavesialueiden lisäksi alueita, joilla jäteveden käsittely voi aiheuttaa haittoja. Näillä alueilla

edellytetään myös muita alueita tiukempia määräyksiä.

Toimenpiteiden toteuttamiselle on annettu määräaika, joka on pitempi kuin pohjavesialueilla, mutta lyhempi kuin asetuksen antama enimmäisaika.

Määräykseen on otettu mahdollisuus hyväksyä vesikäymälävesien osalta myös jokin toinen käsittelyvaihtoehto. Tämä on tarpeen jo olemassa olevien rakennusten osalta, kun olosuhteet ovat hankalat ja määräyksen täyttäminen voi johtaa kohtuuttoman hankaliin ratkaisuihin.

6 §

Vesihuoltolaitoksen jätevesiviemäriverkoston liittymättömien kiinteistöjen talousjätevesien käsittely muilla alueilla

Valtioneuvoston asetuksen (542/2003) mukaisesti on mahdollista antaa määräys pienemmästä puhdistustehosta sellaisille alueille, joissa jätevesien käsittely voidaan hoitaa niin, ettei siitä aiheudu haittaa vaikka puhdistuslaitteistolta edellytetty puhdistusteho onkin pienempi. Alueilla, joilla pysyvän ja loma-asutuksen aiheuttama vesistökuormitus on vähäistä eikä pinta- tai pohjavesien pilaantumisen vaaraa aiheudu, voidaan sallia jätevesiasetuksen 4 § 2 momentin mukaiset lievemmat puhdistusvaatimukset.

Jätevesiliete on jätettä, jonka ammattimainen ja laitosmainen käsittely sekä hyödyntäminen on ympäristönsuojelulain 28 §:n perusteella luvanvaraista toimintaa. Haja-asutusalueella sijaitsevan oman kiinteistön jätevesilietteiden hyödyntäminen lannoitteena omalla viljelyskäytössä olevalla pellolla on hyväksyttävää.

7 §

Jätevesien johtaminen ranta-alueilla ja vähäiset pesuvedet muilla alueilla

Määräyksessä annetaan ohjeet jätevesien käsittelyjärjestelmien sijoittamisesta ranta-alueilla. Lisäksi annetaan ohje muusta jätevesiä tuottavasta toiminnasta, joka voi aiheuttaa paikallista vesistön pilaantumista ranta-alueilla. Määräys on tarpeen rantasaunojen pesuvesien käsittelyn selkeyttämiseksi. Vastaavia pihasaunoja on myös muilla alueilla ja siksi niiden osalta on tarpeen antaa myös oma ohjeensa. Vähäisten pesuvesien käsittely imeyttämällä ne maahan on mahdollista Ympäristönsuojelulain 103 §:n 2 momentin mukaisesti kun pesuvesien määrä on vähäinen.

8 §

Talousjätevesien käsittelylaitteistojen sijoittaminen ja huolto

Jätevesien käsittelylaitteistot on sijoitettava riittävän etäisyyden päähän pilaantumiselle herkistä kohteista kuten talousvesikaivosta. Samoin voidaan ehkäistä pohjavesien pilaantumista ja vähentää hajuhaittoja. Määräys on tarpeen myös ohjaamaan toimintojen sijoittamista mahdollisia poikkeustilanteita kuten tulvien ajatellen.

Laitteistojen toiminnan varmistamiseksi käsittelyjärjestelmää on huollettava säännöllisesti. Toimenpiteistä pidettävällä kirjanpidolla varmistetaan se, että tyhjennykset suoritetaan ajallaan ja että järjestelmää huolletaan.

9 §

Ajoneuvojen, koneiden ja vastaavien laitteiden pesu

Autojen, koneiden, veneiden ja muiden laitteiden pesussa syntyy jätevesiä. Laajamittainen toiminta tulee aina sijoittaa laitokseen, josta jätevedet johdetaan viemäriin. Yksittäisten ihmisten satunnaista autojen ym. koneiden pesua on syytä ohjata määräyksin, koska siitä voi aiheutua ympäristön pilaantumista ja yleisen viihtyvyyden

vähentymistä. Määräyksillä kielletään peseminen myös yleisillä alueilla. Määräys on tarpeen pesemisen ohjeistamiseksi ja selvien pelisääntöjen luomiseksi.

Veneiden pohjissa käytetään myrkyllisiä maaleja. Veneitä hiontaessa hiontajätteet jäävät maaperään. Maaperän pilaantumisen estämiseksi maalijätteet tulisi kerätä talteen.

10 §

Lumen vastaanottoaikkojen sijoittaminen ja sulamisvesien käsittely

Lunta ei rinnasteta lainsäädännössä jätteeseen eivätkä sitä koske suoraan myöskään vesilainsäädännön määräykset. Toiminnan selkiinnyttämiseksi on määräyksiin sisällytetty lunta koskevia määräyksiä.

Lumi joka on aurattu kulkuväyliltä, kaduilta ja pysäköintipaikoilta sisältää hiekoitushiekkaa ja muita energiantuotannon ja liikenteen aiheuttamia epäpuhtauksia.

Määräyksellä selkiinnytetään lumen auraamiseen ja sijoittamiseen liittyviä kysymyksiä.

3 LUKU

KEMIKAALIT JA JÄTTEET

11 §

Yleiset määräykset kemikaalien ja ongelmajätteiden säiliövarastoinnista

Määräyksillä pyritään täydentämään olemassa olevaa lainsäädäntöä niiltä osin kun se on tarpeen ehkäisemään kemikaalien varastoinnista aiheutuvia haitallisia vaikutuksia, kuten maaperän ja pohjaveden pilaantumista.

1 a ja b kohdan määräyksellä ohjataan sellaisten pienten kemikaalimäärien varastointia, jota ei muu lainsäädäntö koske. Määräys on tarpeen, koska huolimattomasta varastoinnista aiheutuu myös maaperän ja pohjaveden pilaantumisriski.

Yksivaippaiset säiliöt voivat aiheuttaa maaperän ja pohjaveden pilaantumisvaaran, siksi säiliöiden kunnan tarkistaminen on tärkeää tai säiliöt on vaihtoehtoisesti sijoitettava suoja-altaaseen. Suoja-altaalla voidaan estää polttoaineen tai kemikaalien pääsy maaperään onnettomuustilanteissa. Määräyksessä esitetyt suoja-altaan tilavuusvaatimukset vastaavat Turvatekniikan keskuksen vaatimuksia suuremmille säiliöille ovat samansisältöisiä.

2 kohdan mukaan alle 500 litraa kemikaaleja voitaisiin varastoida varastopaikalla, jonka alusta on tiivis.

3 ja 4 kohdassa täydennetään kauppa- ja teollisuusministeriön päätöstä öljysäiliöiden määräaikaistarkastuksista, joka koskee vain pohjavesialueella olevia öljysäiliöitä. Huonokuntoiset öljy-, polttoaine- ja muut kemikaalisäiliöt voivat rikkoutuessaan ja vuotaessaan aiheuttaa maaperän saastumista. Siksi tarkastamisvelvollisuus myös muilla alueilla oleville säiliöille on tarpeen.

Ilmoitusvelvollisuuden tarkoitus on huolehtia siitä, että tieto onnettomuustapauksista ja maaperän pilaantumisesta tulee myös kunnan ympäristöviranomaiselle. Ilmoituksen perusteella valvontaviranomainen voi tarvittaessa antaa ohjeita tai määräyksiä ympäristön pilaantumisen ehkäisemiseksi ja vahinkojen vähentämiseksi.

12 §

Erityiset määräykset säiliövarastoinnista luokitelluilla pohjavesialueilla

Luokitelluilla pohjavesialueilla on syytä antaa edellistä pykälää tiukempia määräyksiä maaperän ja pohjaveden pilaantumisen estämiseksi.

Maanalaisen säiliön tarkastuksen säädetään kauppaja- ja teollisuusministeriön päätöksessä 344/1983. Kohtaan 2 ja 3 on otettu määräykset myös maanpäällisten säiliöiden tarkastamisesta pohjavesialueella.

Kohdissa 4 ja 5 annetaan määräykset tilapäisestä säilyttämisestä ja koneiden seisottamisesta pohjavesialueilla. Väliaikaisvarastoinnista voi aiheutua pohjaveden pilaantumisen vaaraa, mikäli tarvittavia polttoaineita ja muita kemikaaleja ei säilytetä huolellisesti ja työkoneita huolletaan tärkeillä pohjavesialueilla.

13 §

Käytöstä poistetun säiliön käsittely

Käytöstä poistetut maanalaiset säiliöt polttoaine- ja kemikaalisäiliöt ovat riski maaperälle ja pohjavesille, siksi on annettu määräys säiliöiden poistamisesta maaperästä pohjavesialueilla. Tarkastettu ja hiekalla täytetty säiliö voidaan jättää paikoilleen muilla, kuin pohjavesialueilla.

Ennen määräysten voimaantuloa asianmukaisesti hiekalla tai muulla hyväksyttävällä materiaalilla täytettyjä säiliöitä ei edellytetä nostettavaksi. Niistä on kuitenkin poistettava ilma- ja täyttöputket, jotta niihin ei vahingossa johdettaisi polttoaineita tai muita kemikaaleja.

Vanhat öljysäiliöt voivat sijaita maaperässä sellaisessa paikassa, että niitä on teknisesti hyvin vaikea poistaa. Poistamisesta voi tällöin aiheutua esimerkiksi vahinkoa muulle omaisuudelle, jolloin poistamisvelvollisuus saattaa muodostua kohtuuttomaksi. Poikkeusta säiliön poistamisvelvollisuudesta voi hakea lautakunnalta määräyksessä mainitulla perusteella. Hakemus tulee perustella huolellisesti. Lautakunta harkitsee poikkeuksen myöntämistä tapauskohtaisesti.

Annettuun velvoitteeseen määrätty siirtymäaika antaa säiliöiden haltijoille mahdollisuuden varautua niiden poistamiseen maaperästä. Koska poistettavien säiliöiden määrä ei ole tiedossa, voi velvoitteen täyttäminen johtaa ylivoimaiseen tilanteeseen ja siksi siirtymäaika on tarpeen.

14 §

Ainesten sijoittaminen maahan tai maaperään

Jätteiden sijoittaminen maaperään edellyttää ympäristölupaa. Tämä pykälä koskee sellaista vaarattomien ainesten hyödyntämistä, mihin ei tarvita ympäristölupaa.

Määräyksissä annetaan yleiset ohjeet siitä, millaista maanrakennuksessa käytettävän murskatun betonin ja tiilen tulee olla.

Tärkeillä pohjavesialueilla on kaikessa toiminnassa noudatettava erityistä varovaisuutta. Tämän vuoksi jätemateriaalien sijoittamista tärkeälle pohjavesialueelle on rajoitettu.

Puutarhajätteiden vieminen yleisille alueille on roskaamista ja siitä voi aiheutua ympäristön pilaantumista ja yleisen viihtyvyyden vähenemistä. Lisäksi alueille, johon puutarhajätteitä on viety, kertyy lähes aina myös muita jätteitä.

15 §

Ilmoittaminen ainesten sijoittamisesta maaperään

Kun aineksia aiotaan käyttää rakentamiseen, eikä siitä tehdä ympäristölupahakemusta tai muuta hyväksyttävää suunnitelmaa, tulee siitä tehdä ilmoitus. Näin ympäristönsuojeluviranomaiselle on mahdollisuus kieltää tai antaa määräyksiä ainesten sijoittamisesta maaperään.

Tulkintojen selventämiseksi lannoitteet on syytä rajata selkeästi määräyksen ulkopuolelle.

16 §

Lannoitteiden levittäminen

Varsinkin lietalannan levittäminen voi aiheuttaa kohtuutonta haittaa naapurustolle, jollei lantaa mullata riittävän nopeasti levittämisen jälkeen, erityisesti silloin, kun haja-asutusalueella on pysyviä asuntoja, joiden asukkaat eivät itse harjoita maataloutta. Määräysten mukainen suojavyöhyke mahdollistaa myös haitankärsijän mahdollisuudet vaikuttaa elinympäristönsä säilymiseen siedettävänä.

Vesistöt ovat myös veden hankinnan lähteitä, vaikkei niistä otettaisikaan talousvettä yhdyskuntien vesijohtoverkkoon. Yksittäiset taloudet tai teollisuuslaitokset käyttävät vettä omiin tarpeisiinsa. Huolimattoman lannanlevityksen takia veden käyttö voi vaarantua. Samoin vesistöjen vedenlaatu voi kärsiä toiminnan seurauksena. Erityisen herkkiä muutoksille ovat vesistöt, joiden vedenlaatu on erinomainen.

Ympäristönsuojelulaissa on pohjaveden pilaamiskielto § 8. Lietelannan levittäminen pohjavesialueella voi aiheuttaa pohjaveden pilaantumisen vaaran, sama koskee talousvesikaivoja.

17 §

Roskaantuminen

Määräyksillä on tarkoitus ohjata sellaista toimintaa, joka voi aiheuttaa roskaantumista.

18 §

Jätteiden poltto kiinteistöllä

Jätteiden polttaminen aiheuttaa ilman laadun huononemista, haju- ja pölyhaittoja sekä terveyshaittoja.

Tavalliset kiinteistökohtaiset tulisijat eivät sovellu jätteen polttamiseen. Puujätteen polttaminen on kuitenkin mahdollista samoin kuin paperin ja pahvin käyttöä sytykkeenä. Määräyksellä ei kielletä puun polttamista esimerkiksi pihagrillissä.

Risujen ja puutarhajätteiden polttaminen ei ole hyväksyttävää alueilla, joilla asuu tai oleskelee paljon ihmisiä. Palamisolosuhteet ovat poikkeuksetta sellaiset, että haittoja esiintyy. Risut ja puutarhajätteet ovat lisäksi usein kosteita, jolloin savua syntyy hyvin runsaasti. Suuri osa puutarhajätteistä voidaan myös käsitellä kiinteistökohtaisesti kompostoimalla. Nuotion pitämisestä kaava-alueilla ei erikseen ole määrätty pelastuslaissa. Asian selkiyttämiseksi on määräys syytä sisällyttää näihin määräyksiin.

Haja-asutusalueella risujen ja vastaavan materiaalin poltto ei aiheuta sellaista haittaa, että se tulisi kieltää. Ongelmatapauksissa asiaan voidaan tarpeen mukaan puuttua.

4 LUKU

PÖLYN TORJUNTA

19 §

Rakennusten julkisivujen ja muiden rakenteiden kunnostaminen

Rakennusten julkisivujen hiekkapuhalluksessa syntyy runsaasti pölyä. Määräyksen tavoitteena on estää terveyshaittojen syntyminen ja ympäristön pilaantuminen huolehtimalla pölyn torjunnasta mahdollisimman

tehokkaasti ja estämällä pölyn leviäminen asuintiloihin.

Rakennusten ulkopuolisissa hiekkapuhallustöissä edellytetään rakennuksen huputtamista. Myös silloin kun asbestia sisältäviä julkisivuja pestään kovalla paineella tai kun maalipinta on hilseilevää, suojaus on tarpeen haittojen estämiseksi. Pienimuotoisissa kunnostustöissä haitat ovat todennäköisesti niin vähäisiä, ettei erityisiä suojauksia tarvita.

Ympäristöministeriö on antanut ohjeet toimenpiteistä ympäristön pilaantumisen estämiseksi poistettaessa elementtirakennusten PCB:tä tai lyijyä sisältäviä saumoja. PCB:tä tai lyijyä sisältävien julkisivusaumojen korjaustyön aikana ja sen jälkeen on parhaalla mahdollisella tekniikalla varmistuttava siitä, ettei PCB- tai lyijypitoinen jäte tai pöly leviä ympäristöön ja aiheuta vaaraa asukkaiden ja työntekijöiden terveydelle. Leviämisen estämiseksi on pykälän 3 momentin mukaan käytettävä riittävän tehokkaita työvälineitä ja -tekniikoita sekä suojaustoimenpiteitä.

PCB:tä sisältävät tuotteet ja laitteet ovat ongelmajätettä. PCB:tä tai lyijyä sisältävien sauma-aineiden poisto on suoritettava siten, että syntyvät jätteet saadaan mahdollisimman hyvin talteen. Kemiallisessa maalinpoistossa käytettävät liuottimet ja työssä syntyvä liuottimia sisältävä maalinpoistojäte ovat yleensä ongelmajätteitä, jotka on kerättävä talteen ja toimitettava ongelmajättekäsittelyyn.

20 §

Kulkuväylien ja pihojen kunnossapito- ja puhtaanapitotyöt

Katupöly sisältää hiekkaa, nastarenkaiden ja hiekoitushiekan asfaltista hiomaa kiviainesta, nastoista ja renkaista irronnutta metallia ja kumia sekä energiantuotannon ja autojen pakokaasuista kaduille laskeutuneita myrkyllisiä yhdisteitä kuten polyaromaattisia hiilivetyjä (PAH).

Kasteluvaatimuksella pyritään estämään muun muassa keväisen koneellisen katuhiekan poistamisen aiheuttamaa ilmanlaadun heikkenemistä.

Lehtipuhaltimien käytön kieltäminen hiekoitushiekan poistamisessa on tarpeen niiden aiheuttaman runsaan pölyämisen takia.

21 §

Tilapäinen kiven ja mineraalisen rakennusjätteen murskaus ja tilapäinen asfalttiasema

Ilman ympäristölupaa voidaan tilapäisesti suorittaa murskausta alle 50 päivän ajan. Tilapäisestäkin murskauksesta aiheutuu kuitenkin merkittävää pölyhaittaa ja voi aiheutua muuta ympäristön pilaantumista.

22 §

Rakennus- ja purkutyöt

Maarakennus, talonrakennus ja erilaiset purkutyöt aiheuttavat pölyhaittoja joko suoraan tai välillisesti liikenteen kautta.

5 LUKU

TILAPÄISEN MELUN JA TÄRINÄN TORJUNTA

23 §

Ilmoitus- ja tiedotusvelvollisuus erittäin häiritsevää melua ja tärinää aiheuttavasta toiminnasta

Ympäristönsuojelulain 60 §:n mukaisen meluilmoitusmenettelyn selventämiseksi on määräyksiin otettu ne

toiminnot, jotka aina edellyttävät ilmoituksen tekemistä. Samalla on rajattu ilmoitusmenettelyn ulkopuolelle sellaisia toimintoja, joissa ilmoitus on toiminnan aiheuttaman meluhaitan takia tarpeeton.

24 §

Häiritsevä melu yöaikaan

Kumotun järjestyssäännön melua koskeva säädös on otettu näihin määräyksiin. Samalla muun melua koskevan lainsäädännön mukaisesti yöajan katsotaan alkavan klo 22.00.

Määräyksellä sallitaan tilapäinen kunnostus ja korjaustyö.

Äänentoistolaitteiden jatkuvasta käytöstä yöaikaan sekä niiden käytöstä päiväaikaan melulle herkkien häiriintyvien kohteiden läheisyydessä aiheutuu erityisen häiritsevää melua.

Ulkotarjoilualueiden naapuruston asukkaat kärsivät äänentoistolaitteiden päivittäisestä käyttämisestä tarjoilualueella varsinkin kesäisin. Äänentoistolaitteiden käyttö ajoittuu lisäksi usein ilta- ja yöaikaan. Meluavaa toimintaa harjoittavan tulee huolehtia melusta aiheutuvien ympäristöhaittojen ennaltaehkäisemisestä ja rajoittamisesta mahdollisimman vähäisiksi. Ilmoitusvelvollisuudella voidaan antaa tarvittavat ohjeet ja määräykset melutasoista.

Äänentoistolaitteiden suuntaamisella ja säädöillä voidaan vaikuttaa merkittävästi naapurustolle aiheutuvaan melutasoon ja melun häiritsevyyteen.

6 LUKU

MUUT MÄÄRÄYKSET

25 §

Muut määräykset

Määräys rantojen- ja yleisten alueiden käytöstä

Määräyksellä kielletään yleisten alueiden käyttö sellaiseen tarkoitukseen, joka voi aiheuttaa ympäristön pilaantumista.

26 §

Poikkeaminen ympäristönsuojelumääräyksistä

Määräys antaa viranomaiselle mahdollisuuden myöntää poikkeuksen määräysten noudattamisesta silloin, jos se on poikkeuksellisesti tarpeen.

27 §

Seuraamukset ympäristönsuojelumääräysten rikkomisesta

Pykälässä kerrotaan mitä lainsäädäntöä noudatetaan, jos määräysten rikkomisesta joudutaan käynnistämään toimenpiteitä.

28 §

Ympäristönsuojelumääräysten voimaantulo

Päätös ympäristönsuojelumääräysten hyväksymisestä annetaan tiedoksi siten kuin kunnalliset ilmoitukset kunnassa julkaistaan. Päätös katsotaan annetun tiedoksi, kun kuulutus on asetettu yleisesti nähtäville. Samoin on

kuulutettava määräysten voimaantulosta.